

## Juhend korduskasutuspakendi deklareerimise kohta pakendiregistrisse

Korduskasutuspakend on pakend, mis on kavandatud, valmistatud ja turule lastud olelusringi jooksul mitmeks veo- või kasutuskorraks, mida täidetakse või kasutatakse uuesti samal eesmärgil, milleks ta valmistati.

Pakendiseaduse § 24 lg 1 kohaselt peab pakendiettevtja, kes laseb turule pakendatud kaupa pidama pakendimaterjali massi üle pidevat arvestust, sealhulgas eraldi korduskasutuspakendi osas ning lg 4 kohaselt tuleb andmed esitada korduskasutuspakendite massi kohta pakendiregistrisse. Antud nõue kehtib ka juhul kui pakendiettevtja kasutab kauba pakendamiseks renditud korduskasutuspakendeid (Eesti turule lastud kauba pakendamiseks kasutatud kogused tuleb deklareerida pakendiaruandes).

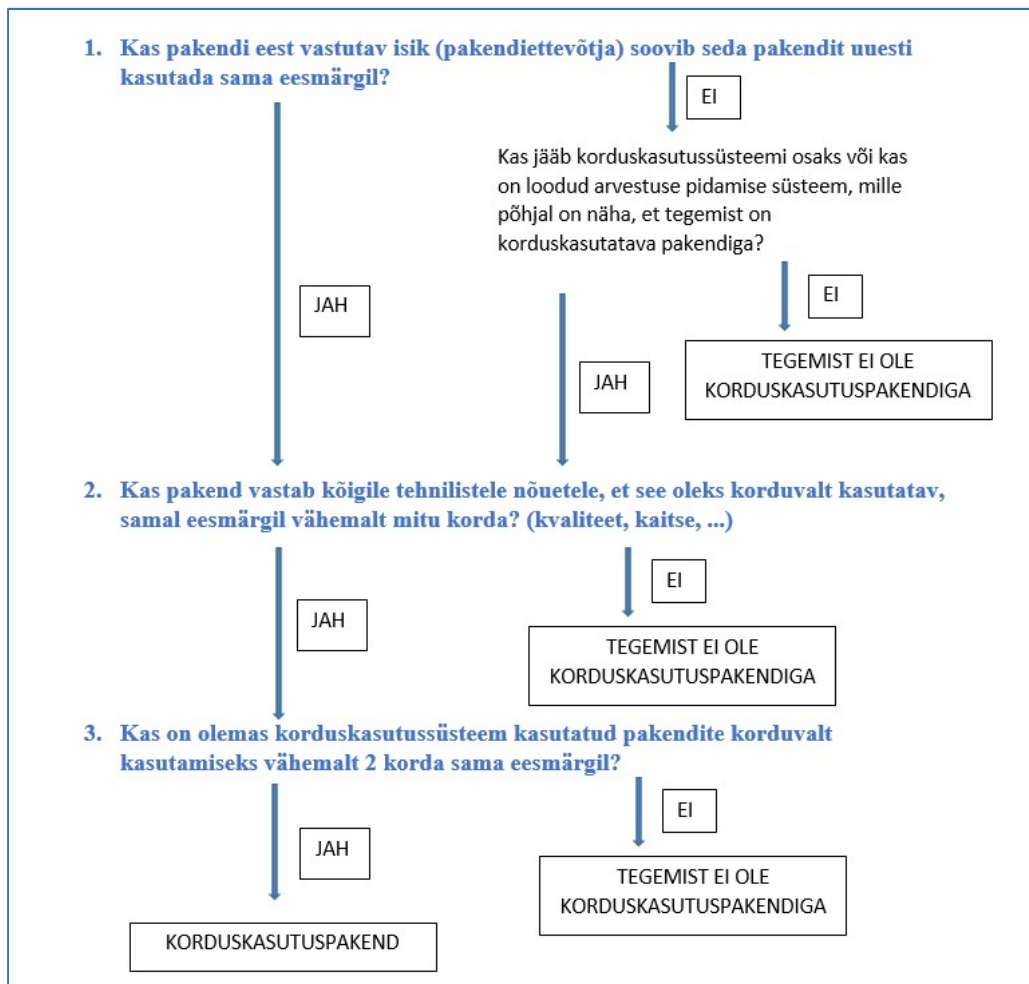
Varasemalt koguti riiklikkusse pakendiregistrisse infot üksnes käibelt kõrvaldatud korduskasutuspakendite kohta, kuid vastavalt PakS § 24 pidid pakendiettevtjad enda sisemises pakendialases aruandluses korduskasutuspakenditega seotud infot koondama ja arvestust pidama.

### Üldised põhimõtted:

- Selleks, et pakendiettevtja saaks deklareerida turule lastud pakendit korduskasutuspakendina, peab olema dokumentaalselt tõendatav eelnevalt nimetatud tingimuste (*pakend on kavandatud, valmistatud ja turule lastud olelusringi jooksul mitmeks veo- või kasutuskorraks; pakendit täidetakse või kasutatakse uuesti samal eesmärgil, milleks ta valmistati*) täitmine. Tõendamiseks vajalikud dokumendid võivad olla pakendi tootmist, müüki, sissevedu ja väljavedu käsitlevad raamatupidamise algdokumendid; pakendatud kauba müüki, sissevedu ja väljavedu käsitlevad dokumendid; pakendi soetamist tõendavad dokumendid; pakendi tootja poolt koostatud dokumendid.
- Pakendiettevtja peaks selleks juurutama ettevõttes pakendite korduskasutussüsteemi. Korduskasutussüsteemi mõte on selles, et korduskasutatavaid pakendeid kasutatakse süsteemis korduvalt ning pakendid ringlevad ettevõtte ja tarbijate vahel või mitmete ettevõtete ja tarbijate vahel.
- Tähelepanu tuleb pöörata tingimusele „samal eesmärgil kasutamine“, mis tähendab, et pakendit kasutatakse pärast kasutuskorra lõppemist uuesti selle esialgsel eesmärgil.
  - Korduskasutatavate puitpakendite (kaubaaluste) kasutamist, mida ühel korral kasutati näiteks ehitustoodete transportimiseks, teisel korral aga elektroonikaseadmete transportimiseks, saab pidada pakendi samal eesmärgil kasutamiseks.
  - Kui pakendiettevtja kasutas enda poolt toodetud moosi pakendamiseks klaaspakendeid (purke) ning järgmisena kasutab neid samu purke lillevaasidena, siis ei ole tegemist pakendi samal eesmärgil uuesti kasutamisena.
- Tähtis on, et süsteemis ringlevad pakendid oleksid kergesti jälgitavad (st on ülevaade, kui palju süsteemis pakendeid ringleb, kui palju tagasi kogutakse ning kui palju on käibelt kõrvaldatud).
- EVS-EN 13429:2004 standardis „Pakend. Korduskasutus“ on kirjeldatud kolme korduskasutussüsteemi, mida pakendiettevtjad võivad soovi korral kasutusele võtta. Antud standardi käsitlusalas tunnustatakse hetkel järgmisi süsteeme: suletud tsükkel, avatud tsükkel, hübriidne süsteem.

- Suletud tsükli süsteemis ringleb korduskasutuspakend ühes ettevõttes või organiseerunud ettevõtete rühmas.
- Avatud tsükli süsteemis ringleb korduskasutuspakend määratlemata ettevõtete vahel.
- Hübriidne süsteem koosneb kahest osast, millest üks osa koosneb korduskasutuspakendist, mis jääb lõpptarbijale ning mille jaoks ei ole olemas äriotstarbelist uuestitaitmiseni viivat jaotussüsteemi ning ühekorrapakendist, mida kasutatakse selle sisu korduskasutuspakendisse transportimisel abitootena.
- Detailsemalt on antud korduskasutussüsteemid kirjeldatud eelnevalt nimetatud standardis.
- Lubatud on ka teistsuguste lahenduste kasutamine, kuid oluline on süsteem dokumentaalselt kirjeldada ning sellekohast pakendiarvestust pidada.

## Otsustuspuu, kas tegemist ühekorra- või korduskasutuspakendiga



Otsustuspuu koostamisel on kasutatud Valipac materjale: <https://www.valipac.be/wp-content/uploads/2022/07/arbre-decisionnel-emballages-reutilisables-en-06-2022-final.pdf>

\* Pakendi korduskasutamise arv (vt küsimus 3) ei ole sama, mis on paika pandud näiteks tehnilise kirjeldusega, mis määrab, mitu korda pakendit saab tehnilisest seisukohast kasutada (vt küsimus 2). Pakendi teoreetiline korduskasutuste arv (vt küsimus 2) on alati suurem kui kaks korda (vt küsimus 3).

Kaupade Eesti turule toomise (edaspidi importimise) käigus tekkivate pakendite uuesti kasutamine kaupade ümberpakendamiseks ei tähenda automaatselt seda, et pakendiettevõtja laseb Eesti turule korduskasutuspakendeid.

- Kui pakendid ei ole disainitud korduskasutatavateks, kuid pakendiettevõtja soovib neid ikkagi teatud pakendite ümberpakendamiseks kasutada, siis tuleks sellised pakendid deklareerida importimisel turule lastud ühekorrapakenditena, kuid järgmist kasutusringi ei ole vaja pakendiaruandluses deklareerida, sest tegemist olemuselt ei ole korduskasutuspakendiga. Ettevõtte oma tegevusega pikendab ühekorrapakendi eluiga.
- Juhul kui pakendid on disainitud korduvalt kasutamiseks ning ettevõtte on loonud ka korduskasutussüsteemi (nt pakendid võetakse tarbijatelt pärast kasutamist tagasi ja täidetakse uuesti), siis sellisel juhul on tegemist korduskasutuspakenditega ja tuleks deklareerida pakendiaruandluses vastavalt.
- Kui pakendiettevõtja ei ole loonud pakendite korduskasutussüsteemi ning puudub dokumenteeritud info pakendite edasise kasutamise kohta, siis tuleks sellised pakendid deklareerida kui ühekorrapakendid.
- Kui pakendiettevõtjal on loodud korduskasutussüsteem ja pakendiettevõtjal tekivad korduskasutatavad pakendid (nt kaubaalused) üksnes imporditud kauba lahtipakendamisel, antud pakendeid lähteriiki tagasi ei saadeta vaid jäävad Eestisse, siis juhul kui pakendiettevõtja müüb need kasutatud korduskasutuspakendid tootena edasi järgmistele ettevõtetele edasiseks kasutamiseks, siis esimene pakendiettevõtja peab deklareerima need pakendid „esmakordselt turule lastud korduskasutuspakenditena“ ning järgmine pakendiettevõtja vastavalt sellele, et ostuarvel on kajastatud info „kasutatud korduskasutuspakend“ võtab neid korduskasutuspakendite koguseid arvesse „kasutatud kogus kokku“ ning esmakordselt turule laskmist sel juhul ei deklareerita.

## Pakendiregistrisse esitatavad andmed korduskasutuspakendite kohta

Alates 2023. aastast tuleb pakendiregistrisse esitada korduskasutuspakendite osas andmed (esmakordselt 2022. aasta kohta):

- 1) **esmakordselt turule lastud korduskasutuspakendite mass (tonnides)** – ehk korduskasutuspakendid, mis lasti Eesti turule esmakordselt (uued pakendid); info edastatakse materjaliliikide kaupa eraldi;
  - esmakordselt turule lastud korduskasutuspakenditena tuleks kajastada kõik uued korduskasutuspakendid (nt kaubaalused), mis on ettevõttesse kalendriaasta jooksul sisse ostetud, ehk ostuarvetelt on see info eristatav;
  - korduskasutuspakend, mis esmakordselt Eesti turule lasti pakendatud kauba sisseveoga (lähteriigis võis olla tegemist juba kasutatud korduskasutuspakendiga, kuid Eesti turule lasti see korduskasutuspakend esmakordselt);
  - kui osta korduskasutuspakend kas korduskasutuspakendite vahendajatelt või mõnelt teiselt ettevõttelt ja ostuarvel on märges „kasutatud pakend“, siis selliste korduskasutuspakendite koguseid ei kajastata esmakordselt turule lastud korduskasutuspakenditena, kuid kasutades selliseid pakendeid kauba

pakendamiseks, tuleb need kajastada korduskasutuspakendite kasutamise all (kasutatud kogus kokku).

- 2) **aasta jooksul kasutatud korduskasutuspakendite kogus kokku (tonnides)** – ehk korduskasutuspakendid (nii uued kui ka kasutatud), mida aasta jooksul kasutati kauba pakendamiseks kokku; info edastatakse materjaliliikide kaupa eraldi;
  - oluline arvestada kalendriaasta jooksul kauba pakendamiseks kasutatud korduskasutuspakendite mass kokku ehk nii need korduskasutuspakendid, mis ettevõttesse osteti uutena kui ka need, mis olid mõnel teisel aastal ostetud, kuid endiselt kasutuses;
  - kasutatuna ostetud korduskasutuspakendid ja nende kasutatud kogus kalendriaasta jooksul kajastada samuti antud lahtris.
- 3) **keskmine ringluskordade arv** – info selle kohta, mitu korda ühte korduskasutuspakendit kalendriaasta jooksul korduvalt kasutatakse; info edastatakse materjaliliikide kaupa eraldi;
  - tegemist on informatiivse väljaga, kus kajastada keskmist ringluskordade arvu ehk seda, kui palju kordi ühte korduskasutuspakendit pakendiettevõtja poolt korduvalt kasutati kalendriaasta jooksul;
  - kui pakendiettevõtjal on korduskasutussüsteem loodud, siis on võimalik tuua välja ka info selle kohta, kui mitu korda üks pakend keskmiselt aasta jooksul ringleb;
  - ringluskordade arvu kajastamine täpsemalt võib olla seotud sellega, millist korduskasutussüsteemi (vt eelnev standardi EVS-EN 13429: 2004 tutvustus) pakendiettevõtja kasutab. Näiteks suletud süsteemi korral on pakendit kasutanud pakendiettevõtjal ülevaade pakendi kasutuskordade kohta kogu olelusringi jooksul, kuid avatud süsteemi korral kasutavad pakendit olelusringi jooksul mitmed pakendiettevõtjad ning pakendiettevõtja saab deklareerida info nende ringluskordade kohta, mis temal pakendi kohta olemas;
- 4) **käibelt kõrvaldatud korduskasutuspakendite mass (tonnides)** – info selle kohta, kui palju korduskasutuspakendeid muutus kasutuskõlbmatuteks (mida ei saanud enam korduvalt kasutada ja anti jäätmetena üle jäätmekäitlejale; info edastatakse materjaliliikide kaupa eraldi.

## Korduskasutuspakendi andmete esitamine PAKISes:

Korduskasutuspakend:

Pakend	Kasutatud kogus kokku (t)	Esmakordselt turule lastud (t)	Keskmine ringluskordade arv	Käibelt kõrvaldatud (t)	
Paber- ja kartongpakendid (müügi)	<input type="text"/>	<input type="text"/>	<input type="text"/>	<input type="text"/>	<input type="checkbox"/>
<b>Müügi pakend</b>					<input type="checkbox"/>
Paber- ja kartongpakendid (müügi)	<input type="text"/>	<input type="text"/>	<input type="text"/>	<input type="text"/>	<input type="checkbox"/>
Plastpakendid (müügi)	<input type="text"/>	<input type="text"/>	<input type="text"/>	<input type="text"/>	<input type="checkbox"/>
Puitpakendid (müügi)	<input type="text"/>	<input type="text"/>	<input type="text"/>	<input type="text"/>	<input type="checkbox"/>
Mustmetallpakendid (müügi)	<input type="text"/>	<input type="text"/>	<input type="text"/>	<input type="text"/>	<input type="checkbox"/>
Värvilise metalli pakendid (müügi)	<input type="text"/>	<input type="text"/>	<input type="text"/>	<input type="text"/>	<input type="checkbox"/>
Klaaspakendid (müügi)	<input type="text"/>	<input type="text"/>	<input type="text"/>	<input type="text"/>	<input type="checkbox"/>
Muu pakend (müügi)	<input type="text"/>	<input type="text"/>	<input type="text"/>	<input type="text"/>	<input type="checkbox"/>
<b>Rühma- ja veopakend</b>					<input type="checkbox"/>
Paber- ja kartongpakendid (rühma- ja veo)	<input type="text"/>	<input type="text"/>	<input type="text"/>	<input type="text"/>	<input type="checkbox"/>
Plastpakendid (rühma- ja veo)	<input type="text"/>	<input type="text"/>	<input type="text"/>	<input type="text"/>	<input type="checkbox"/>
Puitpakendid (rühma- ja veo)	<input type="text"/>	<input type="text"/>	<input type="text"/>	<input type="text"/>	<input type="checkbox"/>
Mustmetallpakendid (rühma- ja veo)	<input type="text"/>	<input type="text"/>	<input type="text"/>	<input type="text"/>	<input type="checkbox"/>
Värvilise metalli pakendid (rühma- ja veo)	<input type="text"/>	<input type="text"/>	<input type="text"/>	<input type="text"/>	<input type="checkbox"/>
Klaaspakendid (rühma- ja veo)	<input type="text"/>	<input type="text"/>	<input type="text"/>	<input type="text"/>	<input type="checkbox"/>
Muu pakend (rühma- ja veo)	<input type="text"/>	<input type="text"/>	<input type="text"/>	<input type="text"/>	<input type="checkbox"/>

+ Lisa uus rida

## Olukordade kirjeldused ja näited, kuidas korduskasutuspakendite kasutamist pakendiaruandes kajastada

**NÄIDE 1.** Ettevõttes X on rakendatud suletud korduskasutussüsteem vastavalt standardile EVS-EN 13429:2004. Ettevõtte ostis 2022. aastal 10 t uut puitpakendit (kaubaalust), mida ettevõtte plaanib korduvalt enda kaupade transportimiseks kasutada. Kogu pakendatud kaup lastakse Eesti turule. Lisaks uutele puitpakenditele on ettevõtte kasutuses veel kasutatud puitpakendid (kaubaalused), mis on ostetud eelmistel aastatel. Nende kaal on kokku 20 t. 2022. aastal tekkis ettevõtte tegevuses 2 t korduskasutatavaid puitpakendeid, mis läksid katki ning mida ei olnud enam võimalik korduvalt kasutada. Need andis ettevõtte jäätmetena üle jäätmekäitlejale ning sai selle kohta ka taaskasutamistõendi, mis on koostatud pakendiregistris. 2022. aasta jooksul kasutas ettevõtte X korduskasutatavaid puitpakendeid kaupade pakendamiseks kokku 300 t (kogus on saadud selliselt, et arvestatud on kogu korduskasutuspakendite kaal kokku, mis kulus kaupade pakendamiseks; arvestatud on nii kasutatud kui ka uued korduskasutuspakendid) ning ühte korduskasutatavat puitpakendit kasutati keskmiselt aasta jooksul 10 korda (kaupade pakendamiseks kasutatud korduskasutuspakendite mass kokku/korduskasutuspakendite mass;  $300 \text{ t} / (20 \text{ t} + 10 \text{ t}) = 10$ ).

Puitpakendite kajastamine aruandel:

Korduskasutuspakend:

Pakend	Kasutatud kogus kokku (t)	Esmakordselt turule lastud (t)	Keskmine ringluskordade arv	Käibelt kõrvaldatud (t)
Puitpakendid (rühma- ja veo)	300	10	10	2

+ Lisa uus rida

**NÄIDE 2.** Ettevõttes ei ole rakendatud korduskasutussüsteemi. Ettevõtte peab arvestust ainult turule lastud puitpakendite (kaubaaluste) koguste üle, mida on 10 tonni, kuid ei ole loonud süsteemi, et jälgida, kui suur osa puitpakenditest jääb turule ringlema. Puitpakendid tuleb aruandluses deklareerida ühekorrapakendite tabelis.

Puitpakendite kajastamine aruandel:

Turule lastud pakendid:

Ühekorrapakend:

Pakend	Turule lastud (t)
Puitpakendid (rühma- ja veo)	10

+ Lisa uus rida

**NÄIDE 3.** Ettevõttes X on rakendatud suletud korduskasutussüsteem vastavalt standardile EVS-EN 13429:2004. Ettevõtte müüb kaupa nii Eesti kui ka teiste riikide turgudele. Ettevõtte ostis 2022. aastal 120 t uut puitpakendit (kaubaalust), millest 70 t kasutas ta oma kauba eksportimiseks teistesse riikidesse, 50 t uusi puitpakendeid kasutas ettevõtte Eesti turule lastavate kaupade pakendamiseks. Lisaks uutele puitpakenditele on ettevõtte kasutuses veel kasutatud puitpakendid, mis on ostetud eelmistel aastatel. Nende kaal on kokku 200 t. 2022. aastal tekkis ettevõtte tegevuses 30 t korduskasutatavaid puitpakendeid, mis läksid katki ning mida ei olnud enam võimalik korduvalt kasutada. Need andis ettevõtte jäätmetena üle jäätmekäitlejale ning sai selle kohta ka taaskasutamistõendi, mis on koostatud pakendiregistris. 2022. aasta jooksul kasutas ettevõtte X korduskasutatavaid puitpakendeid kokku kaupade pakendamiseks 810 t (kogus on saadud selliselt, et arvestatud on kogu korduskasutuspakendite kaal kokku, mis kulus kaupade pakendamiseks; arvestatud on nii kasutatud kui ka uued korduskasutuspakendid; eksporditud koguseid ei arvestata) ning ühte korduskasutatavat puitpakendit kasutati keskmiselt aasta jooksul 3,24 korda (kaupade pakendamiseks kasutatud korduskasutuspakendite mass kokku/korduskasutuspakendite mass;  $810/250=3,24$ ).

Puitpakendite kajastamine aruandel:

Korduskasutuspakend:

Pakend	Kasutatud kogus kokku (t)	Esmakordselt turule lastud (t)	Keskmine ringluskordade arv	Käibelt kõrvaldatud (t)
Puitpakendid (rühma- ja veo)	810	50	3,24	30

+ Lisa uus rida

**NÄIDE 4.** Ettevõttes X ei ole rakendatud korduskasutussüsteemi vastavalt standardile EVS-EN 13429:2004, kuid ettevõtte enesekontrollisüsteemis on kirjeldatud, kuidas ettevõttes korduskasutuspakendite osas arvestust peetakse ja kuidas tegevus dokumenteeritud on. Ettevõtte tegeleb kaupade importimise ja edasimüügiga erinevatele Eesti ettevõtetele. Imporditud kaup on pakendatud korduskasutatavatele puitpakenditele (kaubaalustele). Imporditud kaupade lahtipakkimisel veenduvad ettevõtte töötajad selles, kas kaubaalused on tehniliselt terve ning kas seda on võimalik samal otstarbel uuesti kasutada. Sellised kaubaalused kogutakse ettevõttes eraldi kokku. Kaubaalused, mis on kauba importimise käigus või kaupade ümberlaadimise käigus katki läinud kogutakse ettevõttes eraldi ning need antakse üle jäätmekäitlejale, kes kinnitab jäätmete vastuvõtmist vastava tõendiga. Kaubaalused, mis on terved, kasutab ettevõtte kaupade transportimiseks teistele Eesti ettevõtetele. Müügidokumentides on eraldi välja toodud info korduskasutuspakendite koguse kohta ning info selle kohta, et tegemist on kasutatud korduskasutuspakenditega. 2022. aastal oli imporditud kaupade pakendamiseks kasutatud 200 t puitpakendeid, millest 2 t ei sobinud uuesti kasutamiseks; ülejäänud 198 t kasutati kõik Eesti turule lastavate kaupade pakendamiseks ära. Kaupade pakendamiseks täiendavalt korduskasutatavaid puitpakendeid ettevõtte X juurde ei pidanud ostma. Ettevõtte poolt kasutatud korduskasutuspakendite ringluskordade arv on 2 (Eestisse importimisel kasutatud ja edasine Eesti ettevõtetele müümine), sest antud ettevõttel puudub detailsem info selle kohta, kui mitu korda järgmised ettevõtted neid kaubaaluseid kasutasid.

## Puitpakendite kajastamine aruandel:

Turule lastud pakendid:

Ühekorrapakend:

Pakend	Turule lastud (t)
Puitpakendid (rühma- ja veo)	2

+ Lisa uus rida

Korduskasutuspakend:

Pakend	Kasutatud kogus kokku (t)	Esmakordselt turule lastud (t)	Keskmine ringluskordade arv	Käibelt kõrvaldatud (t)
Puitpakendid (rühma- ja veo)	396	198	2	

+ Lisa uus rida

**NÄIDE 5.** Ettevõtte X toob kauba koos 50 t puitpakendiga (kaubaalustega) välisriigist esmakordselt Eesti turule ja müüb osa kaubaalustest, 20 t, edasi ettevõttele Y, kes ostab kokku nii kasutuskõlblikke kui ka katkiseid kaubaaluseid ning müüb kasutuskõlblikud kaubaalused omakorda edasi. Ettevõtte X müügiarvel on näha 20 t kasutatud korduskasutuspakendite müüki. Ülejäänud 30 t kasutab ettevõtte X kauba pakendamiseks, mille müüb koos alustega Eesti turule; kauba müügiarvetel on info, et tegemist on kasutatud korduskasutuspakendiga. Kalendriaasta jooksul katkiseid kaubaaluseid ei teki.

Kui ettevõtte Y need korduskasutuspakendid edasi müüb, siis on vaja samuti müügiarvel märkida, et tegemist on kasutatud korduskasutuspakenditega

## Puitpakendite kajastamine ettevõtte X aruandel:

Korduskasutuspakend:

Pakend	Kasutatud kogus kokku (t)	Esmakordselt turule lastud (t)	Keskmine ringluskordade arv	Käibelt kõrvaldatud (t)
Puitpakendid (rühma- ja veo)	80	50	2	

+ Lisa uus rida

**NÄIDE 6.** Ettevõtte X kasutab kaupade pakendamiseks korduskasutatavaid puitpakendeid (kaubaaluseid), kuid kasutab selleks üksnes kasutatud kaubaaluseid, mis on ostetud nt MetroSystem, Woodexpo vms ettevõtte käest. Ostuarvetel on näha, et tegemist on kasutatud korduskasutatavate puitpakenditega. 2022. aastal ostis ettevõtte X selliseid kaubaaluseid 10 t ning kasutas neid korduvalt enda klientidele kaupu müües (kliendid tagastasid kaubaalused ettevõttele X). Kokku aasta jooksul kaupade pakendamiseks kasutati korduskasutuspakendeid kokku 100 t (arvestatud kogu pakendite kaal kokku, mis kulus Eesti turule lastavate kaupade pakendamiseks ehk 10 t kaubaaluseid kasutati aasta jooksul 10 korda ehk kasutatud kogus kokku on 100 t) ning keskmiselt ringles üks kaubaalus 10 korda (kaupade pakendamiseks kasutatud korduskasutuspakendite mass kokku/korduskasutuspakendite mass;  $100/10=10$ ). Katki läks tegevuse käigus 1 t kaubaaluseid, mis anti üle jäätmekäitlejale.

## Puitaaluste kajastamine aruandel:



Korduskasutuspakend:

Pakend	Kasutatud kogus kokku (t)	Esmakordselt turule lastud (t)	Keskmine ringluskordade arv	Käibelt kõrvaldatud (t)
Puitpakendid (rühma- ja veo)	100		10	1

+ Lisa uus rida

**NÄIDE 7.** Ettevõtte X kasutab korduskasutatavate plastist veopakendite renditeenust oma kauba pakendamiseks, mis lastakse Eesti turule. Renditeenus tähendab seda, et korduskasutatavad veopakendid ei ole ettevõtte X omandis, vaid nende eest makstakse renti. Rendiettevõtte toob ettevõttele X korduskasutuspakendid, ettevõtte X pakendab kauba nendesse, pakendatud kaup transporditakse erinevatesse jaekauplustesse ning rendiettevõtte kogub tühjad pakendid hiljem jaekauplustest kokku, peseb pakendid, kontrollib tehnilise korrasoleku ning viib ettevõttele X puhtad korduskasutatavad pakendid. Sellist renditeenust kasutades kasutas ettevõtte X aasta jooksul 100 t korduskasutatavaid plastist veopakendeid. Rendiettevõttelt saadud info (esmakordselt turule lastud pakendite kogus, käibelt kõrvaldatud korduskasutuspakendite kogus) kohaselt ettevõtte X kasutas üksnes kasutatud korduskasutuspakendeid (st need olid varasemalt juba turule lastud), keskmiselt kasutas ettevõtte X ühte korduskasutuspakendit 10 korda kalendriaasta jooksul ning ettevõtte X tegevuse käigus käibelt ei kõrvaldatud ühtegi korduskasutuspakendit.

Plastist veopakendite kajastamine aruandel:

Korduskasutuspakend:

Pakend	Kasutatud kogus kokku (t)	Esmakordselt turule lastud (t)	Keskmine ringluskordade arv	Käibelt kõrvaldatud (t)
Plastpakendid (rühma- ja veo)	100		10	

+ Lisa uus rida

**NÄIDE 8.** Ettevõtte X impordib Eestisse pakendatud kaupu, mis osaliselt on pakendatud kartongist veopakenditesse. 2022. aastal oli nende kogus 15 t. Neid kartongpakendeid kasutab ettevõtte X omakorda kaupade saatmiseks Eesti turule. Ettevõtte leiab, et kasutab antud pakendeid korduvalt ning peaks deklareerima pakendid korduskasutuspakenditena. Ettevõttel puudub info selle kohta, et kartongist pakendid oleksid tehniliselt mõeldud korduvalt kasutamiseks. Kuidas oleks õige nende kasutust deklareerida pakendiaruandes?

Kui kartongpakendid ei ole disainitud korduskasutatavateks, kuid ettevõtte soovib neid ikkagi teatud pakendite uuesti pakendamiseks kasutada, siis tuleks sellised pakendid deklareerida importimisel turule lastud ühekorrapakenditena, kuid järgmist kasutusringi ei ole vaja deklareerida, sest tegemist olemuselt ei ole korduskasutuspakendiga. Ettevõtte oma tegevusega pikendab ühekorrapakendi eluiga.

Paberist ja kartongist veopakendite kajastamine aruandel:



Turule lastud pakendid:

Ühekorrapakend:

Pakend	Turule lastud (t)
Paber- ja kartongpakendid (rühma- ja veo) ▾	15 <span style="color: red;">✕</span>

+ Lisa uus rida

Juhul kui kartongpakendid on disainitud korduvalt kasutamiseks ning ettevõtte on loonud ka korduskasutussüsteemi (nt kartongpakendid võetakse tarbijatelt pärast kasutamist tagasi ja täidetakse uuesti), siis sellisel juhul on tegemist korduskasutuspakenditega ja tuleks deklareerida vastavalt. Näiteks kui ettevõtte ostis 2022. aastal selliseid tehniliselt disainitud kartongpakendeid kokku 15 t, aasta jooksul kasutas kokku 120 t ning katki läks nendest 5 t. Keskmise ringluskordade arv oli 8 (kaupade pakendamiseks kasutatud korduskasutuspakendite mass kokku/korduskasutuspakendite mass;  $120/15=8$ ).

Paberist ja kartongist veopakendite kajastamine aruandel:

Korduskasutuspakend:

Pakend	Kasutatud kogus kokku (t)	Esmakordselt turule lastud (t)	Keskmine ringluskordade arv	Käibelt kõrvaldatud (t)
Paber- ja kartongpakendid (rühma- ja veo) ▾	120	15	8	5 <span style="color: red;">✕</span>

+ Lisa uus rida